



## *L'interface P.C.*



Toutes les photographies de cette documentation sont non contractuelles. Les caractéristiques des produits sont susceptibles d'être modifiées sans préavis. Toutes les marques sont déposées par leurs propriétaires respectifs.

## INTERFACE PC

- ☒☒ Communication **bidirectionnelle** par courant porteur 256 adresses.
- ☒☒ Programmation visuelle et conviviale.
- ☒☒ Protection du programme en cas de coupure secteur.
- ☒☒ Horloge et calendrier internes
- ☒☒ Conception de scénarios très rapides.



### Fonctionnement

- ☒☒ En direct, connecté à un ordinateur qui lui donne des ordres.
- ☒☒ Autonome, sans ordinateur, la centrale exécute les conditions téléchargées.
- ☒☒ Logiciel d'utilisation sous WINDOWS 98.

### Applications

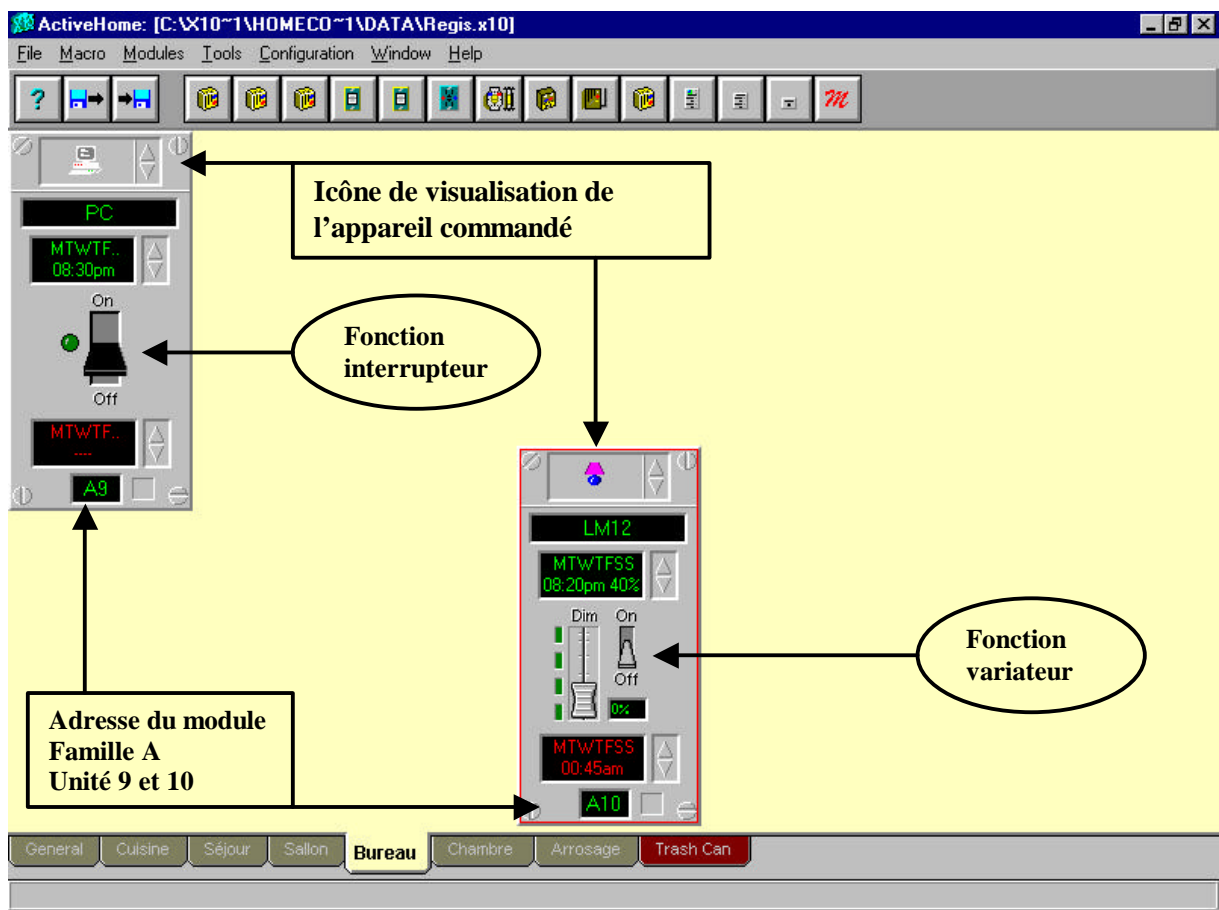
- ☒☒ Automatisation domestique (arrosage, lumières, stores, électroménagers, etc.).
- ☒☒ Contrôle vocal d'environnement avec un ordinateur.
- ☒☒ Gestion de chauffage : horaire, évolué, délestage, sur détection d'absence..
- ☒☒ Gestion d'énergie anti-oubli.
- ☒☒ Simulation de présence/ de réaction en cas d'approche (lumières, volets, rideaux etc.).
- ☒☒ Gestion d'automatismes domestiques.

### Installation

- ☒☒ Connecté à l'ordinateur (port série) et au réseau électrique.

## LE PROGRAMME

- Active Home se compose d'une fenêtre principale pourvue d'onglets permettant de représenter chaque pièce.
- Dans chacune de ces différentes pièces, on ajoute les modules que l'on aura physiquement installés dans l'habitation.
- Une fois les différents modules installés, une programmation individuelle en fonction de l'heure et du jour est possible, ou, en les regroupant de façon à créer des scénarios nommés Macro.

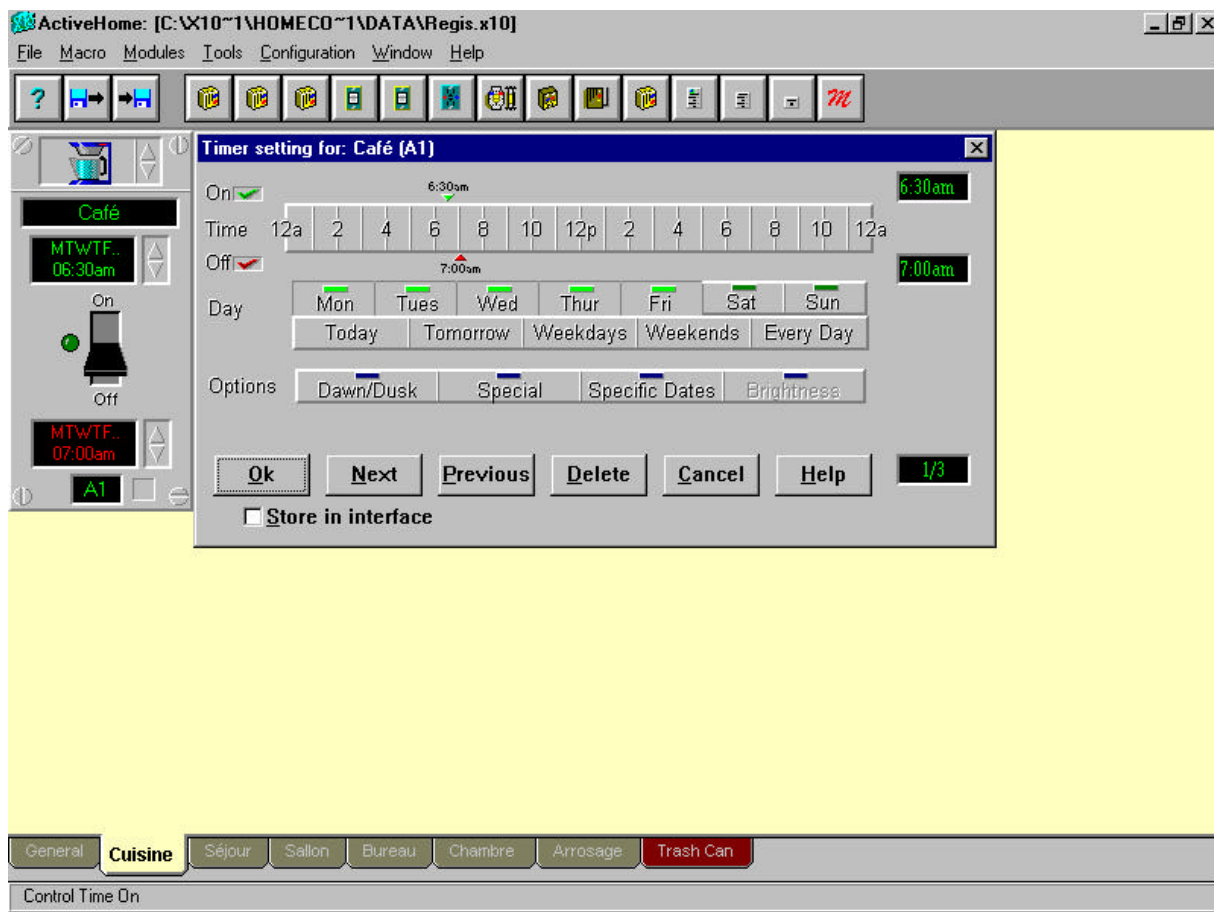


Ce programme permet de visualiser l'état de chaque module, d'agir sur celui-ci en forçant un état : marche ou arrêt, ouvert ou fermé, allumé ou éteint, ...Il permet également le contrôle de tous les modules d'une même famille, ou seulement les modules lampes de cette famille.

## PROGRAMMATION D' UN MODULE

En sélectionnant le module une fenêtre apparaît, permettant de déterminer les heures et jours de programmation de ce module.

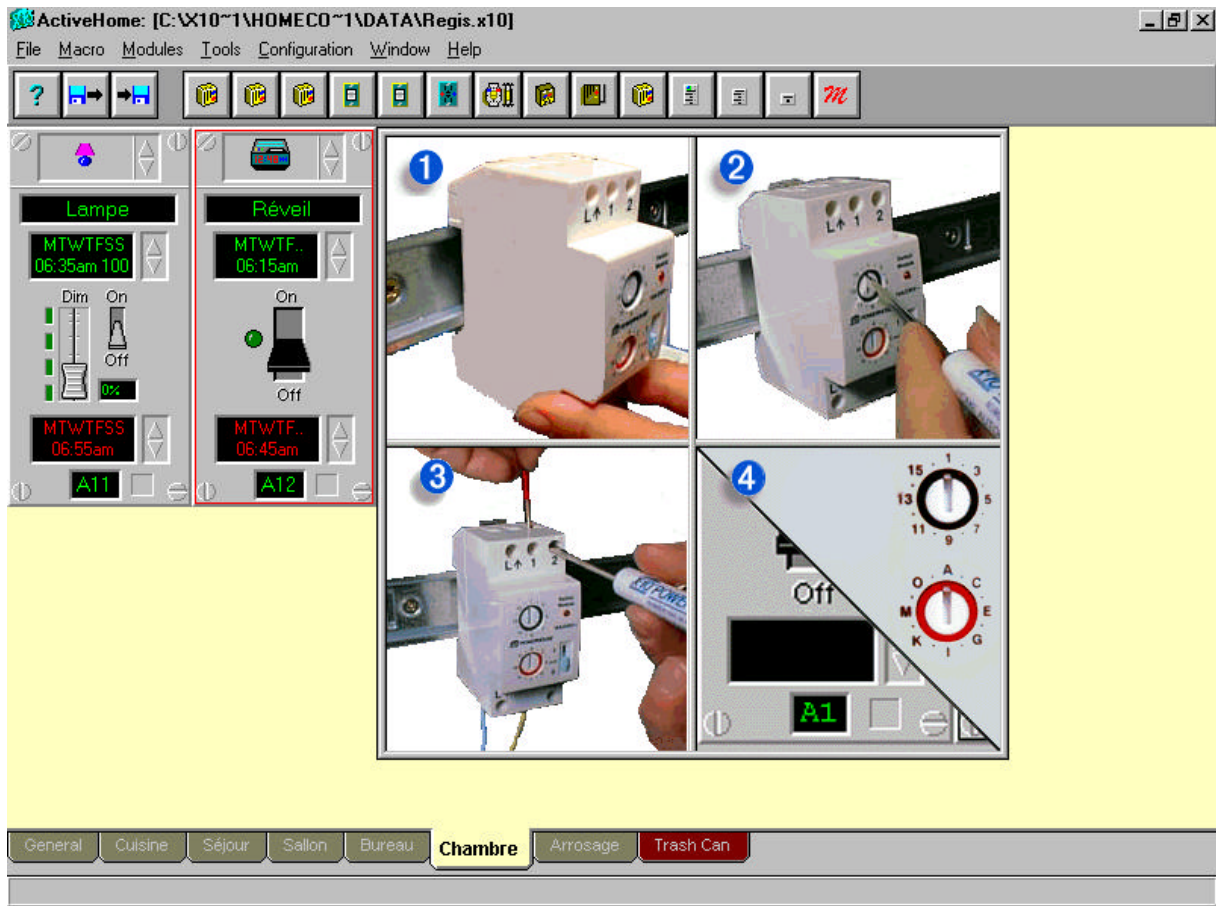
Pour une commande de lampe (variateur ) on peut également régler le pourcentage d'éclairage souhaité et le faire varier.



*Dans l'exemple ci-dessus, la cafetière est programmée pour se mettre en marche tous les matins sauf le samedi et dimanche, à 6h30 lors du réveil, et s'arrête à 7h00. Grâce à la commande "NEXT" on peut avoir accès à une autre page de programmation pour les autres jours et les dates particulières.*

## EXTENSION

Lorsque vous voulez rajouter un module, il vous suffit de visualiser à l'écran l'installation de ce module.



Il est possible d'étendre votre installation jusqu'à 256 modules :

- Code lettre de A à P,
- Code unité de 1 à 16.

Particularité des produits :

- Simplicité de mise en œuvre (guide dans le programme ),
- Simplicité d'utilisation,
- Marche / arrêt, variation grâce à une télécommande, aux interrupteurs ou à la programmation sur PC,
- Simplicité d'accès et de modification de la programmation,
- Facilité d'extension de l'installation,
- Aucun câblage supplémentaire.

## DU PC JUSQU'A L'INTERFACE

*La principale qualité des produits X-10 réside dans leur convivialité, qui permet aux utilisateurs de les exploiter sans difficulté à un prix abordable face à la concurrence.*

Les paramètres de communication série entre l'interface et le PC sont les suivants :

- ?? Débit : 4 800 bits par seconde
- ?? Parité : aucune
- ?? Bits de données : 8 bits
- ?? Bits de stop : 1 bit

La transmission entre le PC et l'interface fait référence à la communication des codes de familles, d'unités et de fonctions.